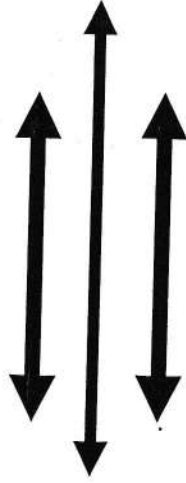
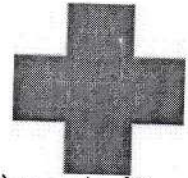


मनसुन पूर्वतयारी कार्ययोजना

२०७८/०७९



नेपाल जिल्ला विपद् व्यवस्थापन समिति, मुगु



रेडक्रस सोसाईटि, मुगु

२०७८, चैत्र



(Signature)
रेडक्रस सोसाईटि
प्रमुख जिल्ला समन्वयक



संस्कृत विभाग
श्री गणेशाय नमः
जिला प्रशासन, काठमाडौं
नुम्

(Signature)
श्री गणेशाय नमः
जिला प्रशासन, काठमाडौं

१. पृष्ठभूमि	1
२. मुगु जिल्लाको परिचय	2
२.१ भौगोलिक अवस्थिति, सिमाना तथा राजनीतिक प्रशासनिक विभाजन	2
२.२ भू-क्षेत्र र जमिनको वर्गीकरण	2
३. मनसुन पूर्व तयारी कार्ययोजना २०७७/७८	3
४. बाढी विपद् प्रतिकार्य तालिका २०७७/७८	11
५. नगरपालिका तथा गाउँपालिका स्तरीय प्रकोप र जोखिमको स्तर	15
५.१ छायांनथ रारा नगरपालिका, मुगु	15
५.२ सोरु गाउँपालिका, मुगु	16
५.३ खत्याड गाउँपालिका, मुगु	17
५.४ मुगुम् कार्मारोड गाउँपालिका, मुगु	18
६. तहगत भूमिका तथा जिम्मेवारी	19
७. मुगु जिल्लाका मुख्य नदीनालाहरु प्रभावित हुनसक्ने स्थानहरु र आश्रय स्थलहरु	21
८. साभेदारहरुको क्षमता, सहयोगको आकलन तथा योजना	22
९. प्रत्येक वडाले तयारी अवस्थामा राख्नु पर्ने अति आवश्यक खोज तथा उद्धार/राहत सामग्रीहरुको विवरण	24



(Handwritten signature)

राम बहादुर गहल
प्रमुख जिल्ला अधिकारी

१. पृष्ठभूमि

नेपालको विपद् जोखिम न्यूनीकरण तथा व्यवस्थापन ऐन, २०७४ अनुसार विपद् भन्नाले कुनै स्थानमा आपतकालिन अवस्था सृजना भई जन वा धनको क्षतिको साथै जीवनयापन र वातावरणमा प्रतिकूल असर पार्ने प्राकृतिक वा गैर प्राकृतिक विपद् सम्भन्नु पर्छ । जसमा प्राकृतिक विपद् भन्नाले हिमपात, असिना, हिमपहिरो, हिमताल विस्फोटन, अतिवृष्टि, अनावृष्टि, बाढी, पहिरो तथा भूस्खलन, डुवान, खडेरी, आधी, हुरी वतास, शितलहर, तातो हावाको लहर लु, चट्याङ, भुकम्प, ज्वालामुखी विस्फोट, डढेलो वा यस्तै अन्य प्राकृतिक विपद् वाट उत्पन्न जुन सुकै विपद्लाई सम्भन्नु पर्दछ, त्यसैगरी गैर-प्राकृतिक विपद् भन्नाले महामारी, अनिकाल, डढेलो, कीट वा सूक्ष्म जीवाणु आतंक, पशु तथा चराचुरुङ्गीमा हुने फ्लू, प्यान्डामिक फ्लू, सर्पदंश, जनावर आतंक, खानी, हवाई, सडक, जल वा औद्योगिक दुर्घटना, आगलागी, विषाक्त ग्यास, रसायन वा विकिरण चुहावट, ग्यास विष्फोटन, विषाक्त खाद्य सेवन, वातावरणीय प्रदूषण, वन विनाश वा भौतिक संरचनाको क्षति तथा प्रकोप उदार कार्यमा हुने दुर्घटना वा यस्तै अन्य गैर प्राकृतिक विपद्वाट उत्पन्न विपद् सम्भन्नु पर्दछ ।

विकासशील तथा विकासोन्मुख राष्ट्रहरूमा विपद्वाट हुने क्षति विकसित राष्ट्रहरूको तुलनामा धेरै छ । त्यसको मुख्य कारणहरू मध्ये विपद् जोखिम न्यूनीकरण गर्ने क्षमता तथा संयन्त्र कमजोर हुनु पनि एक हो । त्यसै कुरालाई मनन गरी विद्यमान साधन स्रोतको पहिचान तथा परिचालन गर्दै विपद् जोखिम न्यूनीकरण गर्न र संभावित जनधनको क्षतिलाई रोक्न वा घटाउन सबै सरोकारवालाहरूको संयुक्त प्रयास हुनु आवश्यक छ । यसै सन्दर्भ तथा पृष्ठभूमिमा यो योजना तयार भएको छ ।

प्रत्येक वर्ष आउने मनसुनी प्रकोप, आगलागी जस्ता घटना यस जिल्लामा घटिरहेका छन् । उल्लेखित प्रकोपहरूलाई ध्यानमा राखि यो पूर्व तयारी योजना सरकारवालाहरू संगको सहकार्यमा तयार गरि लागु गरिएको छ । सबै सरोकारवाला पक्षहरूले यस बमोजिमको पुर्व तयारी गर्नको निम्ति अनुरोध समेत गरिन्छ ।




रोम बस्नेत
मुख्य जिल्ला अधिकारी

२. मुगु जिल्लाको परिचय :

२.१ भौगोलिक अवस्थिति, सिमाना तथा राजनीतिक प्रशासनिक विभाजन :

मुगु जिल्ला कर्णाली प्रदेश अन्तर्गत पर्दछ । यस जिल्लाको जिल्ला सदरमुकाम गमगढी हो । यस जिल्लामा साविकका २४ वटा गा.वि.स. हरुलाई हाल राजनैतिक, प्रशासनिक, तथा विकासको दृष्टिकोणबाट १ नगरपालिका र ३ गाउँपालिका गरी ४ स्थानीय तहमा विभाजन गरिएको छ । यस जिल्लाको सिमाना अन्य ५ वटा जिल्लाहरू र छिमेकी मुलुक चीन संग जोडिएको छ । यस जिल्लाको उत्तरमा हुम्ला जिल्ला र चीनको स्वशासित क्षेत्र तिब्बत, दक्षिणमा जुम्ला र कालिकोट जिल्ला, पूर्वमा डोल्पा जिल्ला र पश्चिममा वाजुरा जिल्ला पर्दछन् ।

२.२ भू-क्षेत्र र जमिनको बर्गीकरण

यो जिल्ला समुद्री सतहबाट १२०१ मिटर देखि ६७१७ मिटर उचाई सम्मको भू-भागमा रहेको छ । यस जिल्लाको कुल क्षेत्रफल ३५३५ वर्ग किलोमीटर छ । कुल भू-क्षेत्र मध्ये खेतियोग्य भूमी १६१३५ हेक्टर, नांगो डांडा १०२०८८ हेक्टर, चरन ७९७५७ हेक्टर, भाडी वुट्यान १५५२ हेक्टर, हिउले ढाकेको १४८९४ हेक्टर, वन ९४६४१.५ हेक्टर र नदी, ताल तथा पोखरी ले १२४१ हेक्टर ओगटेको छ ।



(Signature)

रोन बडावर महत
प्रमुख जिल्ला अधिकारी

३. मनसुन पूर्व तयारी कार्ययोजना २०७८/७९

मुगु जिल्लामा धेरै प्रकारका प्रकोपहरू भएता पनि प्राथमिकिकरणको आधारमा पहिलो नम्बरको प्रकोप बाढी भएको हुनाले मनसुनको समयमा बाढीको प्रकोपबाट हुन सक्ने जनधनको क्षतिलाई न्यूनीकरण गर्न विपद् व्यवस्थापनमा कार्य गर्ने सबै सरकारी तथा गैह्र सरकारी निकायहरूले मनसुन पूर्वतयारी कार्य योजना बनाई तयारी अवस्थामा रहन आवश्यक देखिएकाले यो मनसुन पूर्वतयारी कार्ययोजना २०७८ तयार गरिएको छ ।

सिन.	क्रियाकलाप	जिम्मेवारी	सहयोगी निकाय	समस	कैफियत
१	बाढी, पहियो तथा डुवानको जेखिममा रहको बस्तीहरूको पहिचान गरि पूर्व सुचना दिने र समुदायमा रहको संचार माध्यमबाट प्रचार प्रसार गर्ने	- जिल्ला विपद् व्यवस्थापन समिति - सबै स्थानीय तहहरू	- स्थानीय तहहरू, सुरक्षा निकायहरू	मनसुन शुरु हुनु पूर्व समय देखि निरन्तर	
२	वर्षा र बाढी सुचनाको लागि बाढी तथा वर्षामापन केन्द्रका सम्पर्क व्यक्तिहरू, प्रभावित समुदायलाई सुचना गर्न सम्पर्क व्यक्ति, रेडियो एफ एम, जिल्ला समन्वय समिति, स्थानीय तह, सुरक्षा निकायहरू, रेडक्स EOC सम्पर्क न संकलन वा अद्यावधिक गर्ने	जिल्ला विपद् व्यवस्थापन समिति DEOC, LEOC	- स्थानीय तहहरू, सुरक्षानिकायहरू जिल्ला वा स्थानीय आपत्कालीन कार्य संचालन केन्द्र - नेपाल रेडक्स सोसाईटी - अन्य संघसस्थाहरू	मनसुन शुरु हुनु पूर्व समय देखि निरन्तर	
३	खोज तथा उद्धार सामग्री सहित खोज तथा उद्धार योजना तयारी गर्ने,	खोज तथा उद्धारमा संलग्न निकायहरू सडक डिभिजन कार्यालय, सुरक्षा निकायहरू	- सुरक्षा निकायहरू - निर्माण व्यवसायी संघ, - एम्बुलेन्ससंचालन संघ - सडक डिभिजन कार्यालय, - जि.स.स, स्थानीय तह मार्फत - भारी उपकरणहरू डोजर, - एक्साभेटर, ट्रिपर, ट्रक)	जेठको पहिलो हप्ता	
४	बाढी सम्बन्धी कृतिम घटना अभ्यास गर्ने	- जिल्ला विपद् व्यवस्थापन समिति - सबै स्थानीय तहहरू	- जिल्ला वा स्थानीय आपत्काली कार्य संचालन केन्द्र - नेपाल रेडक्स सोसाईटी	जेठको पहिलो हप्ता	

मुगु जिल्ला प्रशासन कार्यालय
मुगु

रेम लामदेव राइ
प्रमुख जिल्ला अधिकारी

सिन.	क्रियाकलाप	जिम्मेवारी	सहयोगी निकाय	समस सिमा	कैफियत
५	जिल्ला आपतकालिन कार्यसंचालन केन्द्रलाई तयारी अवस्थामा राख्ने	- जिल्ला आपतकालिन कार्यसंचालन केन्द्र, जिल्ला विपद् व्यवस्थापन समिति	- अन्य संघसस्थाहरु - राष्ट्रिय आपतकालिन कार्य संचालन केन्द्र - नेपाल रेडक्स सोसाईटी	निरन्तर	

६	स्थानीय आपतकालिन कार्यसंचालन केन्द्रलाई तयारी अवस्थामा राख्ने	जिल्ला विपद् व्यवस्थापन समिति, स्थानीय तहहरु	जिल्ला आपतकालिन कार्य संचालन केन्द्र, नेपाल रेडक्स सोसाईटी	निरन्तर	
७	राहत सामग्रीहरुको उचित भण्डारण गर्ने र तथा जिल्ला भएको भण्डारण अनुगमन गरी अध्यावधिक गर्ने	जिल्ला आपतकालिन कार्यसंचालन केन्द्र, जिल्ला विपद् व्यवस्थापन समिति, स्थानीय तहहरु(LEOC)	नेपाल रेडक्स सोसाईटी	जेठको पहिलो हप्ता	
८	जिल्ला विपद् व्यवस्थापन राहत कोषमा न्यूनतम रकम राख्ने	जिल्ला विपद् व्यवस्थापन समिति	गृह मन्त्रालय	निरन्तर	
९	स्थानीय तहमा विपद् व्यवस्थापन कोषमा न्यूनतम रकम राख्ने	स्थानीय विपद् व्यवस्थापन समिति	स्थानीय तह	निरन्तर	
१०	सुरक्षा निकायहरुलाई तयारी अवस्थामा राख्ने	नेपाली सेना, शसस्त्र प्रहरीबल, नेपाल प्रहरी बल	गृहमन्त्रालय, जिल्ला विपद् व्यवस्थापन समिति	निरन्तर	
११	बाढी पूर्व सूचना प्रणालीलाई थप प्रभावकारी बनाउने	जल तथा मौषम विज्ञान विभाग, स्थानीय ईकाई कार्यालय, सुरक्षानिकायहरु	जल तथा मौषम विज्ञान विभाग, जलमापन, वर्षामापन केन्द्रहरु, सुरक्षा निकायहरु, DEOC	निरन्तर	
१२	विपद्को समयमा सूचना व्यवस्थापनमा समन्वय गर्ने र एकद्वार प्रणाली अपनाउने	जिल्ला विपद् व्यवस्थापन समिति	गृह मन्त्रालय जल तथा मौषम विज्ञान विभाग जलमापन केन्द्रहरु वर्षामापन केन्द्रहरु सुरक्षा निकायहरु NEOC, नेपाल रेडक्स सोसाईटी, नेपाल पत्रकार महासंघ	मनसुनको समयमा	



रवि बज्रवंश
प्रमुख निरन्तर अधिकारी

१३	रेडियो सेट अपडेट गर्ने	जिल्ला विपद् व्यवस्थापन समिति	नेपाली सेना, शसस्त्र प्रहरी बल, नेपाल प्रहरी, DEOC नेपाल रेडक्स सोसाईटी	सधै
१४	स्थानीय स्वयंसेवक परिचालन गर्ने	जिल्ला आपतकालिन कार्यसंचालन केन्द्र, जिल्ला विपद् व्यवस्थापन समिति, स्थानीय तहहरू(LEOC)	क्लष्टर निकायहरू, नेरैसो, जिल्ला स्थित सरकारी तथा गैह्र सरकारी संघ सस्थाहरू	निरन्तर
१५	घटना लगत्तै घटना पश्चात द्रुत सर्वेक्षण र सुचना सकलन गर्ने	जिल्ला आपतकालिन कार्यसंचालन केन्द्र, जिल्ला विपद् व्यवस्थापन समिति, सबै स्थानीय तहहरू	नेपाली सेना, शसस्त्र प्रहरी बल, नेपाल प्रहरी DEOC, नेपाल रेडक्स सोसाईटी	
१	सामूहिक एफ. एम लगायत स्थानीय मिडिया माफत मनसुन पूर्व तयारी प्रचार प्रसार अभियान संचालन गर्ने	जिल्ला विपद् व्यवस्थापन समिति, जिल्ला समन्वय समिति र सबै स्थानीय तहहरू	स्थानीय विपद् व्यवस्थापन समिति, स्थानीय रेडक्स, स्वयंसेवक तथा उपशाखाहरू, समुदाय स्तरको तालिम प्राप्त स्वयंसेवकहरू, सरकारी तथा गैह्र सरकारी संघसस्थाहरू	जेठको अन्तिम हप्ता देखि निरन्तर
२	विपद् पीछि क्षतिको लेखाजोखा गर्ने, राहत वितरण गर्ने	सबै स्थानीय तहहरू, जिल्ला समन्वय समिति, जिल्ला विपद् व्यवस्थापन समिति	स्थानीय विपद् व्यवस्थापन समिति, स्थानीय रेडक्स स्वयंसेवक तथा उपशाखाहरू, समुदायस्तरको तालिम प्राप्त स्वयंसेवकहरू, सरकारी तथा गैह्रसरकारी संघसस्थाहरू	निरन्तर
३	स्थानीय स्तरमा तालिम प्राप्त स्वयंसेवक पहिचान गरि तयारी तथा परिचालन गर्ने	सबै स्थानीय तहहरू	स्थानीय विपद् व्यवस्थापन समिति, स्थानीय रेडक्स स्वयंसेवक तथा उपशाखाहरू, समुदाय स्तरको तालिम प्राप्त स्वयंसेवकहरू, सरकारी तथा गैह्र सरकारी संघसस्थाहरू	निरन्तर
४	विपद् पूर्वानुमान गरी न्यूनतम बन्दोबस्तीका सामग्रीहरू व्यवस्थापन गर्ने	जिल्ला विपद् व्यवस्थापन समिति, जिल्ला समन्वय समिति र सबै स्थानीय तहहरू	स्थानीय विपद् व्यवस्थापन समिति, स्थानीय रेडक्स स्वयंसेवक तथा उपशाखाहरू, समुदाय स्तरको तालिम प्राप्त स्वयंसेवकहरू, सरकारी तथा गैह्र सरकारी संघसस्थाहरू	जेठको दोश्रो हप्ता भित्र



रेम बहादुर शर्मा
 जिल्ला प्रशासन अधिकारी

अस्थायी आवास तथा गौहखाद्य सामग्री व्यवस्थापन : स्थानीय तह र नेपाल रेडक्रस सोसाइटी मुगु जिल्ला शाखा				
१	जिल्ला विपद् जोखिम क्षेत्रको पहिचान गर्ने	जिल्ला विपद् व्यवस्थापन समिति, जिल्ला समन्वय समिति र सबै स्थानीय तहहरू	सुरक्षा निकायहरू, स्थानीय तहहरू, नेपाल रेडक्रस सोसाइटी, जिल्लास्थित सरकारी तथा गैह्र सरकारी संघसंस्थाहरू	जेठको पहिलो हप्ता भित्र
२	अस्थायी आवास योजनाको लागि सुरक्षित स्थानहरूको पहिचान तथा अद्यावधिक गर्ने	जिल्ला विपद् व्यवस्थापन समिति, जिल्ला समन्वय समिति र सबै स्थानीय तहहरू	सबै स्थानीय तहहरू, जिल्ला प्रशासन कार्यलय, सुरक्षा निकायहरू, जिल्ला समन्वय समिति, नेपाल रेडक्रस, जिल्ला स्थित सरकारी तथा गैह्र सरकारी संघसंस्थाहरू	जेठको पहिलो हप्ता भित्र
३	आपतकालिन अवस्थामा अस्थायी आवास निर्माणकालागि प्राविधिक सहयोग गर्ने	जिल्ला विपद् व्यवस्थापन समिति, जिल्ला समन्वय समिति र सबै स्थानीय तहहरू, शहरी विकास तथा भवन डिभिजन कार्यलय	नेपाल रेडक्रस सोसाइटी, अस्थायी आवासका सबै सदस्यहरू	निरन्तर
४	अस्पताल, विद्यालय, सुरक्षा निकाय तथा मानवीय आवश्यकताका सामग्री भण्डारणका लागि क्याम्प व्यवस्थापन गर्ने	जिल्ला विपद् व्यवस्थापन समिति, जिल्ला समन्वय समिति र सबै स्थानीय तहहरू, शहरी विकास तथा भवन डिभिजन कार्यलय	नेपाल रेडक्रस सोसाइटी, अस्थायी आवासका सबै सदस्यहरू	जेठको पहिलो हप्ता
५	तत्काल राहत वितरणमा लागि गौहखाद्य सामग्री व्यवस्थापन गर्ने	जिल्ला विपद् व्यवस्थापन समिति, जिल्ला समन्वय समिति र सबै स्थानीय तहहरू	जिल्ला विपद् व्यवस्थापन समिति, नेपाल रेडक्रस र अन्य संघसंस्थाहरू, सबै क्षेत्रगत सदस्यहरू	जेठको पहिलो हप्ता
६	विपद् पूर्व तयारी प्रतिकार्य योजनाको कार्यान्वयन गर्ने	जिल्ला विपद् व्यवस्थापन समिति, जिल्ला समन्वय समिति र सबै स्थानीय तहहरू	जिल्ला विपद् व्यवस्थापन समिति, नेपाल रेडक्रस र अन्य संघसंस्थाहरू सबै क्षेत्रगत सदस्यहरू	विपद् पश्चात

मुगु जिल्ला प्रशासन कार्यालय
मुगु

राम बहादुर गढवाल
मुगु जिल्ला अधिकारी

७	अस्थायी आवास व्यवस्थापनका लागि सरोकारवाला निकायमा सहजीकरणमा सहयोग गर्ने	जिल्ला विपद् व्यवस्थापन समिति, जिल्ला समन्वय समिति र सबै स्थानीय तहहरू	स्थानीय विपद् व्यवस्थापन समिति, वन डिभिजन कार्यालय, स्थानीय रेडक्रस स्वयंसेवक तथा उपशाखाहरू, समुदायस्तरका तालिम प्राप्त स्वयंसेवकहरू, जिल्ला स्थित सरकारी तथा गैरसरकारी संघसंस्थाहरू	जेठको दोश्रो हप्ता
---	---	--	--	--------------------

1



जिल्ला विपद् व्यवस्थापन समिति
दुधौ, धाङ्गढी, नेपाल

शिक्षा विकास तथा समन्वय इकाई सबै स्थानीय तहहरू

क्र. स	क्रियाकलावहरू	जिम्मेवारी	सहयोगी निकायहरू	समय	कैफियत
१	विपद् बाट प्रभावित हुने सम्भावित विद्यालय र विद्यार्थीहरूको विवरण अद्यावधिक गर्ने ।	शिक्षा विकास तथा समन्वय इकाई कार्यालय	स्थानीय तह	शैक्षिक सत्रको आरम्भमा	
२	संकटासन्न विद्यालयक शिक्षक एवम् वि. व्य. स. सदस्यको सम्पर्क अद्यावधिक गर्ने ।	शिक्षा विकास तथा समन्वय इकाई कार्यालय र संघसस्थाहरू	स्थानीय तह	शैक्षिक सत्रको आरम्भमा	
३	मनसुनको समयमा बाढी प्रभावित हुन सक्ने विद्यालयहरूले LEOC/DEOC सँग नियमित सम्पर्कमा रहने	स्थानीय तह	स्थानीय आपतकालिन कार्य संचालन केन्द्र	मनसुनको समय भरि	
४	विद्यालयमा शिक्षक, विद्यार्थी र अभिभावकहरूलाई पूर्व सूचनाको अभिमुखिकरण र संकटासन्न क्षेत्रमा भएको विद्यालयका शिक्षक, विद्यार्थी र अभिभावकहरूलाई थप प्रकोप व्यवस्थापन र प्राथमिक उपचार तालिम दिनु पर्ने	शिक्षा विकास तथा समन्वय इकाई कार्यालय र संघसस्थाहरू, स्थानीय तह शिक्षा विकास शाखा	स्थानीय तह नेपाल रेडक्रस सोसाईटी		

शिक्षा विकास तथा समन्वय इकाई सबै स्थानीय तहहरू

क्र. स	क्रियाकलावहरू	जिम्मेवारी	सहयोगी निकायहरू	समय	कैफियत
१	विपद् बाट प्रभावित हुने सम्भावित विद्यालय र विद्यार्थीहरूको विवरण अद्यावधिक गर्ने ।	शिक्षा विकास तथा समन्वय इकाई कार्यालय	स्थानीय तह	शैक्षिक सत्रको आरम्भमा	
२	संकटासन्न विद्यालयक शिक्षक एवम् वि. व्य. स. सदस्यको सम्पर्क अद्यावधिक गर्ने ।	शिक्षा विकास तथा समन्वय इकाई कार्यालय र संघसस्थाहरू	स्थानीय तह	शैक्षिक सत्रको आरम्भमा	
३	मनसुनको समयमा बाढी प्रभावित हुन सक्ने विद्यालयहरूले LEOC/DEOC सँग नियमित सम्पर्कमा रहने	स्थानीय तह	स्थानीय आपतकालिन कार्य संचालन केन्द्र	मनसुनको समय भरि	



शिक्षा विकास तथा समन्वय इकाई सबै स्थानीय तहहरू

४	विद्यालयमा शिक्षक, विद्यार्थी र अभिभावकहरुलाई पुर्व सूचनाको अभिमुखिकरण र संकटासन्न क्षेत्रमा भएको विद्यालयका शिक्षक, विद्यार्थी र अभिभावकहरुलाई थप प्रकोप व्यवस्थापन र प्राथमिक उपचार तालिम दिनु पर्ने	शिक्षा विकास तथा समन्वय इकाई कार्यालय र संघसस्थाहरु; स्थानीय तह शिक्षा विकास शाखा	स्थानीय तह नेपाल रेडक्रस सोसाईटी
---	--	---	----------------------------------

खाद्य सामग्री तथा कृषि : कृषि विकास कार्यालय, स्थानीय तहहरु			
१	खाद्य सामग्रीको मौज्दात विवरण अध्याबधिक गर्ने	स्थानीय तहहरु कृषि विकास कार्यालय	उद्योग वाणिज्य संघ, जेठको पहिलो हप्ता
२	विपद् समयका लागि स्टक राख्ने (कम्तीमा १ महिनाको लागि)	स्थानीय तहहरु, विश्व खाद्य कार्यक्रम	उद्योग वाणिज्य संघ, जेठको तेस्रो हप्ता
३	आफ्नो मातहतमा रहेको सवारी साधन, कृषि प्राविधिकहरुलाई तयारी अवस्थामा राख्ने	जिल्ला प्रशासन कार्यालय र स्थानीय तहहरु	सबै स्थानीय तहहरु, उद्योग वाणिज्य संघ, निरन्तर
४	मनसुनको समयमा हुनसक्ने सम्भावित क्षती तथा प्रकोपकाबारेमा सामुदायिक संचारमाध्यम बाट प्रचारप्रसारको ब्यवस्था मिलाउने	जिल्ला समन्वय समितिर स्थानीय तहहरु	जिल्ला विपद् व्यवस्थापन समिति, जिल्ला स्थित सरकारी तथा गैह्र सरकारी संघसस्था
पशु पक्ष तथा चौपाया व्यवस्थापन : भेटीरिनी अस्पताल तथा पशुसेवा केन्द्र			
सि. न	क्रियाकलाप	जिम्मेवारी	समय
१	पशु पक्षीबाट हुन सक्ने संक्रमण विरुद्ध खोप	भेटीरिनी अस्पताल तथा पशुसेवा केन्द्र र स्थानिय तह	सहयोगी निकाय
२	पशु पक्षीबाट हुन सक्ने संक्रमण रोग नियन्त्रण	भेटीरिनी अस्पताल तथा पशु सेवा केन्द्र र स्थानीय तह	जिल्ला विपद् व्यवस्थापन समिति
३	बर्ड फ्लू नियन्त्रण	भेटीरिनी अस्पताल तथा पशु सेवा केन्द्र र स्थानीय तह	नियमित
४	मृत पशुपक्षी ब्यवस्थापन	गा.पा. र न.पा.	नियमित
५	राहत वितरण	गा.पा. र न.पा.	विपद् पश्चात
६	जनशक्ति परिचालन	गा.पा. र न.पा.	विपद् पश्चात
			आवश्यकता अनुसार



(Signature)

सहयोगी निकाय
प्रमुख जिल्ला अधिकारी

४. बाढी विपद् प्रतिकार्य तालिका २०७८/७९

प्रतिकार्य लागि गतिविधिहरू	जिम्मेवारी	न्यून प्रभाव	उच्च प्रभाव
विपद्बाट भएको प्रभावको प्रारम्भिक सुचना लिने	DEOC	✓	✓
जिल्ला विपद् व्यवस्थापन समितिको आकस्मिक बैठक बस्ने विपद् सुचना अधिकारी सनिश्चित गर्ने पूर्व सुचना प्रणालीलाई सक्रिय बनाउने जिल्ला आपतकालिन कार्यसंचालन केन्द्रलाई कार्यसंचालन कार्यविधि अनुसार सक्रिय बनाउने	जिल्ला प्रमुख अधिकारी	✓	✓
प्रभावित क्षेत्रमा खोज तथा उद्धार कार्य गर्ने टोली परिचालन गर्ने स्वयंसेवक कार्यदल परिचालन खोजउद्धार तथा प्राथमिकउपचा स्थल मागबाट उद्धार गर्ने नसकिने प्रभावितहरूलाई हेलिकप्टर परिचालनका लागि प्रदेश वा सीधै सरकारलाई अनुरोध गर्ने ।	नेपाली सेना, नेपाल प्रहरी, शसस्त्र प्रहरी बल, नेरेसो	✓	✓
प्राथमिक उपचार, एम्बुलेन्स सेवा परिचालन गर्ने गराउने	जिल्ला विपद् व्यवस्थापन समिति	✓	✓
विषयगत क्षेत्रगत निकायहरूसँग समन्वय विषय क्षेत्रगत निकायहरूको बैठक बस्ने	स्वास्थ्य सेवा कार्यलय मुगु, नेरेसो, स्थानीय तह, DDMC/ DEOC Cluster Lead/ Co-lead	✓	✓
स्थानीय तहको समन्वयमा विस्थापितहरू रहेको स्थानबारे जानकारी लिने	स्थानीय तह, जिल्ला विपद् व्यवस्थापन समिति, जिल्ला आपतकालिन कार्यसंचालन केन्द्र	✓	✓
प्रारम्भिक द्रुत लेखाजोखाका लागि टोली परिचालन	जिल्ला विपद् व्यवस्थापन समिति, स्थानीयतह,	✓	✓
प्रभावित समुदायहरूलाई विपद् प्रतिकार्यका लागि भए गरेका प्रयासहरू तथा सार्वजनिक आडान विषयक सुचनाहरू प्रवाह गर्ने	जिल्ला आपतकालिन कार्यसंचालन केन्द्र, स्थानीय पत्रपत्रिका र एफएम रेडियो	✓	✓
विस्थापितहरूलाई तयारी खाना, पानीको व्यवस्था गरी वितरण गर्ने	स्थानीय तहहरू, क्लष्टर सदस्यहरू	✓	✓
विस्थापितहरूलाई त्रिपाल उपलब्ध गराई आश्रय स्थलको व्यवस्था मिलाउने	स्थानीय तह, जिल्ला विपद् व्यवस्थापन समिति, नेरेसो, अन्य सघसस्थाहरू	✓	✓
प्रतिकार्यका लागि भए गरेका कार्यहरूको अवस्था बारे NEOC,PEOC / LEOC मा जाहेरी गर्ने	जिल्ला आपतकालिन कार्यसंचालन केन्द्र (DEOC)	✓	✓
मौषम सम्बन्धी सुचना नियमित प्रशासन गर्ने	जिल्ला आपतकालिन कार्य संचालन केन्द्र (DEOC), जल तथा मौषम विज्ञान विभाग,	✓	✓

० देखि १ दिन



प्रमुख जिल्ला समितिकारी

दोस्रो दिन	<p>राहत वितरण कार्यलाई समन्वय गरी एकद्वार प्रणाली माफत वितरणको प्रवन्ध गर्ने</p> <p>विस्थापितहरूलाई तयारी खाना, पानीको थप व्यवस्था गर्ने</p> <p>विस्थापितहरूलाई गैह्रखाद्य सामग्री थप वितरण गर्ने</p> <p>प्रारम्भिक द्रुत लेखाजोखा तथ्यांक समायोजन गरी अनुमोदन गर्ने र लेखाजोखा समन्वय टोली (ACT) परिचालन लागि NEOC संग अनुरोध गर्ने</p> <p>विस्थापित भएकाहरूलाई अस्थायी आश्रयस्थल निर्माण गर्ने</p> <p>मौषम सम्बन्धी सूचना नियमित प्रशासन गर्ने</p> <p>शव व्यवस्थापन निर्देशिका बमोजिम मृत्यु भएका शवहरूको व्यवस्थापन, आर्थिक सहयोग उपलब्ध गराउने</p> <p>राहत वितरण कार्यलाई थप प्रभावकारी बनाई निरन्तरता दिने</p>	<p>सन्चार माध्यमहरू</p> <p>जिल्ला विपद् व्यवस्थापन समिति, स्थानीय तह, क्लष्टरहरू</p> <p>जिल्ला विपद् व्यवस्थापन समिति, स्थानीय तह, उद्योग बाणिज्य संघ</p> <p>जिल्ला विपद् व्यवस्थापन समिति, जिल्ला आपतकालिन कार्यसंचालन केन्द्र</p> <p>स्थानीय तह, नेपाल रेडक्रस सोसाइटी, निजी क्षेत्र</p> <p>जिल्ला आपतकालिन कार्यसंचालन केन्द्र (DEOC) जल तथा मौषम विज्ञान विभाग, सन्चारमाध्यमहरू</p> <p>जिल्ला विपद् व्यवस्थापन समिति</p> <p>जिल्ला विपद् व्यवस्थापन समिति र स्थानीय तहहरू</p> <p>स्वास्थ्य सेवा कार्यालय, स्थानीय तह स्वास्थ्य शाखा</p> <p>स्थानीय तह महिला तथा बालबालिका शाखा, जिल्ला बालकल्याण समिति जेष्ठ नागरिक तथा अपाङ्गता भएका व्यक्तिहरूका लागि कार्य गर्ने निकायहरू</p> <p>स्थानीय तह, नेरेसो जिल्लाशाखा, स्वास्थ्य सेवा कार्यालय, अन्य सहयोगी निकायहरू</p> <p>सबै क्षेत्रगत नेतृत्व गर्ने निकायहरू</p> <p>प्रमुख जिल्ला अधिकारी</p> <p>जिल्ला आपतकालिन कार्यसंचालन केन्द्र</p> <p>जिल्ला आपतकालिन कार्यसंचालन केन्द्र (DEOC) जल तथा मौषम विज्ञान विभाग, सन्चारमाध्यमहरू</p> <p>जिल्ला विपद् व्यवस्थापन समिति र स्थानीय तहहरू</p>	<p>✓</p> <p>✓</p> <p>✓</p> <p>✓</p> <p>✓</p> <p>✓</p> <p>✓</p> <p>✓</p> <p>✓</p> <p>✓</p> <p>✓</p> <p>✓</p> <p>✓</p> <p>✓</p> <p>✓</p> <p>✓</p> <p>✓</p> <p>✓</p>
तेस्रो दिन	<p>अतिसंकटासन्न अवस्थामा रहेका समुदायहरूलाई विशेष निगरानी तथा आधारभुत स्वास्थ्य सेवा उपलब्ध गराउने</p> <p>प्रभावित क्षेत्रमा हुन सक्ने महिला हिंसाका गतिविधिका सम्बन्धमा विशेष निगरानी राख्ने तथा बालबालिका, जेष्ठ नागरिक, अपाङ्गता भएका व्यक्तिहरूलाई विशेष संरक्षणको प्रवन्ध मिलाउने</p> <p>खाद्य तथा गैह्रखाद्य सामग्रीहरू, सुक्ष्म पोषण तथा बाल भिटामिन लगायत पोषणयुक्त खाना वितरण गर्ने</p> <p>विषय क्षेत्रगत निकायहरूको बैठक बस्ने</p> <p>जिल्ला विपद् व्यवस्थापन समितिको बैठक बस्ने</p> <p>प्रतिकार्यका लागिभए गरेका कार्यहरूको अवस्था बारेमा NEOC/PEOC मा जाहेरी गर्ने</p> <p>मौषम सम्बन्धी सूचना नियमित प्रशासन गर्ने</p> <p>राहत वितरण कार्यलाई थप प्रभावकारी बनाई निरन्तरता दिने</p>	<p>जिल्ला विपद् व्यवस्थापन समिति र स्थानीय तहहरू</p> <p>स्वास्थ्य सेवा कार्यालय, स्थानीय तह स्वास्थ्य शाखा</p> <p>स्थानीय तह महिला तथा बालबालिका शाखा, जिल्ला बालकल्याण समिति जेष्ठ नागरिक तथा अपाङ्गता भएका व्यक्तिहरूका लागि कार्य गर्ने निकायहरू</p> <p>स्थानीय तह, नेरेसो जिल्लाशाखा, स्वास्थ्य सेवा कार्यालय, अन्य सहयोगी निकायहरू</p> <p>सबै क्षेत्रगत नेतृत्व गर्ने निकायहरू</p> <p>प्रमुख जिल्ला अधिकारी</p> <p>जिल्ला आपतकालिन कार्यसंचालन केन्द्र</p> <p>जिल्ला आपतकालिन कार्यसंचालन केन्द्र (DEOC) जल तथा मौषम विज्ञान विभाग, सन्चारमाध्यमहरू</p> <p>जिल्ला विपद् व्यवस्थापन समिति र स्थानीय तहहरू</p>	<p>✓</p> <p>✓</p> <p>✓</p> <p>✓</p> <p>✓</p> <p>✓</p> <p>✓</p> <p>✓</p> <p>✓</p> <p>✓</p> <p>✓</p> <p>✓</p> <p>✓</p> <p>✓</p> <p>✓</p> <p>✓</p>



नेपाल स्वास्थ्य विभाग
स्वास्थ्य सेवा विभाग
जल तथा मौषम विभाग

चौथो दिन	खानेपानी, सरसफाई र स्वच्छताका गतिविधिहरू संचालन गर्ने	खानेपानी तथा सरसफाई डि. कार्यालय स्थानीय तह	✓
	विपदबाट अवरुद्ध सडक संचालन समेत गरि तत्कालका लागि संचालनमा ल्याउने	स्थानीय तह, सडक डिभिजन कार्यालय	✓
	प्रभावित समुदायलाई नेपाल सरकारको स्वीकृत मापदण्ड बमोजिम नगद तथा अन्य आवश्यक सहयोग उपलब्ध गराउने	जिल्ला विपद् व्यवस्थापन समिति र स्थानीय तहहरू	✓
	मरेका पशुका शवहरू संकलन तथा व्यवस्थापन गर्ने	स्थानीय तहहरू	✓
	विषय क्षेत्रगत निकायहरूको बैठक बस्ने	सबै क्षेत्रगत नेतृत्व गर्ने निकायहरू	✓
	जिल्ला विपद् व्यवस्थापन समितिको बैठक बस्ने	प्रमुख जिल्ला अधिकारी	✓
	प्रतिकार्यका लागिभए गरेका कार्यहरूको अवस्था बारेमा NEOC/PEOC मा जाहेरी गर्ने	जिल्ला आपतकालिन कार्यसंचालन केन्द्र	✓
	मौषम सम्बन्धी सुचना नियमित प्रशासन गर्ने	जिल्ला आपतकालिन कार्यसंचालन केन्द्र (DEOC), जल तथा मौषम विज्ञान विभाग, सन्चार माध्यमहरू	✓
	प्रभावितहरूको पहुँचा सम्म राहत सहायता पुगे नपुगेको स्थानहरूमा थप राहत वितरणको व्यवस्था गर्ने	जिल्ला विपद् व्यवस्थापन समिति र स्थानीय तहहरू	✓
	अस्पताल, स्वास्थ्य केन्द्र, आन्तरिक रुपमा विस्थापितको शिविर, विद्यालय जस्ता आधारभुत क्षेत्रमा विद्युत्तिय सेवा उपब्ध गराउने	विद्युत प्राधिकरण कार्यालय	✓
पाँचौ दिन	थप आवश्यक पर्ने राहतका लागि समन्वय गरी माग गर्ने	जिल्ला विपद् व्यवस्थापन समिति	✓
	विषय क्षेत्रगत निकायहरूको बैठक बस्ने	सबै क्षेत्रगत नेतृत्व गर्ने निकायहरू	✓
	जिल्ला विपद् व्यवस्थापन समितिको बैठक बस्ने	प्रमुख जिल्ला अधिकारी	✓
	प्रतिकार्यका लागिभए गरेका कार्यहरूको अवस्था बारेमा NEOC/PEOC मा जाहेरीगर्ने	जिल्ला आपतकालिन कार्यसंचालन केन्द्र	✓
	मौषम सम्बन्धी सुचना नियमित प्रशासन गर्ने	जिल्ला आपतकालिन कार्यसंचालन केन्द्र (DEOC) जल तथा मौषम विज्ञान विभाग, सन्चारमाध्यमहरू	✓
	थप आवश्यक पर्ने राहतका लागि समन्वय गरी माग गर्ने	जिल्ला विपद् व्यवस्थापन समिति	✓
	विषय क्षेत्रगत निकायहरूको बैठक बस्ने	सबै क्षेत्रगत नेतृत्व गर्ने निकायहरू	✓
	जिल्ला विपद् व्यवस्थापन समितिको बैठक बस्ने	प्रमुख जिल्ला अधिकारी	✓
	प्रतिकार्यका लागि भए गरेका कार्यहरूको अवस्था बारेमा NEOC/PEOC मा जाहेरी गर्ने	जिल्ला आपतकालिन कार्यसंचालन केन्द्र	✓
	मौषम सम्बन्धी सुचना नियमित प्रशासन गर्ने	जिल्ला आपतकालिन कार्यसंचालन केन्द्र (DEOC), जल तथा मौषम विज्ञान विभाग, सन्चार माध्यमहरू	✓
छैठौ दिन	थप आवश्यक पर्ने राहतका लागि समन्वय गरी माग गर्ने	जिल्ला आपतकालिन कार्यसंचालन केन्द्र (DEOC) जल तथा मौषम विज्ञान विभाग, सन्चारमाध्यमहरू	✓
	विषय क्षेत्रगत निकायहरूको बैठक बस्ने	जिल्ला विपद् व्यवस्थापन समिति	✓
	जिल्ला विपद् व्यवस्थापन समितिको बैठक बस्ने	सबै क्षेत्रगत नेतृत्व गर्ने निकायहरू	✓
	प्रतिकार्यका लागि भए गरेका कार्यहरूको अवस्था बारेमा NEOC/PEOC मा जाहेरी गर्ने	प्रमुख जिल्ला अधिकारी	✓
	मौषम सम्बन्धी सुचना नियमित प्रशासन गर्ने	जिल्ला आपतकालिन कार्यसंचालन केन्द्र	✓
	थप आवश्यक पर्ने राहतका लागि समन्वय गरी माग गर्ने	जिल्ला आपतकालिन कार्यसंचालन केन्द्र (DEOC) जल तथा मौषम विज्ञान विभाग, सन्चारमाध्यमहरू	✓
	विषय क्षेत्रगत निकायहरूको बैठक बस्ने	जिल्ला विपद् व्यवस्थापन समिति	✓
	जिल्ला विपद् व्यवस्थापन समितिको बैठक बस्ने	सबै क्षेत्रगत नेतृत्व गर्ने निकायहरू	✓
	प्रतिकार्यका लागि भए गरेका कार्यहरूको अवस्था बारेमा NEOC/PEOC मा जाहेरी गर्ने	प्रमुख जिल्ला अधिकारी	✓
	मौषम सम्बन्धी सुचना नियमित प्रशासन गर्ने	जिल्ला आपतकालिन कार्यसंचालन केन्द्र	✓



राज्य प्रशासन विभाग
जिल्ला आपतकालिन कार्यसंचालन केन्द्र

विषय क्षेत्रगत निकायहरूको बैठक बस्ने	सबै क्षेत्रगत नेतृत्व गर्ने निकायहरू	✓
थप आवश्यक पर्ने राहतका लागि समन्वय गरी माग गर्ने	जिल्ला विपद् व्यवस्थापन समिति	✓
प्रभावित क्षेत्रमा खासगरी संकटासन्न समूहका लागि स्वच्छ र सुरक्षित वातावरणको प्रत्याभूती दिने विशेष गरी लैङ्गिक हिंसा नियन्त्रण गर्ने विशेष ध्यान दिने	स्थानीय तह, महिला तथा बालबालिका शाखा	✓
गैह्र खाद्य सामग्री वितरण गर्ने	स्थानीय तह, नेरेसो	✓
जिल्ला विपद् व्यवस्थापन समितिको बैठक बस्ने	प्रमुख जिल्ला अधिकारी	✓
मानवीय कार्यका लागि भएका प्रतिकार्य उद्धार कार्यको अनुगमन र प्रतिवेदनका तयार गर्ने	जिल्ला विपद् व्यवस्थापन समिति	✓
प्रतिकार्यका लागिभए गरेका कार्यहरूको अवस्था बारेमा NEOC/PEOC मा जाहेरी गर्ने	जिल्ला आपतकालिन कार्यसंचालन केन्द्र	✓
आवश्यकताको आधारमा विपद् लेखाजोखा मार्ग दर्शन २०७२ अनुसार थप लेखाजोखा औजारहरूलाई सक्रिय बनाउने	जिल्ला विपद् व्यवस्थापन समिति ब्लिटर लिड र अन्य सदस्यहरू	✓
प्रभावित परिवारहरूलाई दत्ता गर्ने, परिचय पत्र उपलब्ध गराउने र तथ्याङ्कको उचित प्रवन्ध र व्यवस्था गर्ने	स्थानीय तह, जिल्ला विपद् व्यवस्थापन समिति, DEOC, LEOC	✓

सातौं दिन



Handwritten signature

जिल्ला विपद् व्यवस्थापन समिति
सिन्धुपाल्चोक जिल्ला

५. नगरपालिका तथा गाउँपालिका स्तरीय प्रकोप र जोखिमको स्तर

५.१ छायानाथ रारा नगरपालिका, मुगु

क्र.सं.	हालको वडाहरु	साविकको गा.वि.स. को नाम र वार्ड नं.	वस्तीको नाम	सम्भावीत स्थान	बाढी	पहिरो	महामारी	आगलागी	भूक्षय
१	१, २, ३	श्रीनगर १,५,८,९	श्रीनगर गमगढी, तलितुम, इम सांखोला, निगाले, गमगढी बजार	सांखोला, निगाले, इम	मध्यम	उच्च	न्युन	उच्च	न्युन
२	४, ५	कार्कीवाडा १,४,९	भामवाडा, माथीतुमा	भामवाडा, तुमागाँउ	न्युन	उच्च	न्युन	न्युन	मध्यम
३	६, ७, ८	पिना १७	तलि घुइर, विष्टवाडा, सिगाडी, भयारी, लिउडी, कोटिला, बुर्थावाडा, कोटिला	खोला, टोप्ला सिगाडी, ठिन्के, गाउमाथी, गाउको वरीपरी, जनथारा	न्युन	उच्च	न्युन	न्युन	मध्यम
४	९	रारा ९	मुर्मा		न्युन	उच्च	न्युन	उच्च	न्युन
५	१०, ११, १२	रोवा ३,४,५,६,७,८,९	चराप, तल्लेख जिउला, फाकोट, रोवा, शालीम, रेङ्गचा, शोभा, भटडांडी, मेलवाडा, कम्फा, टाप्रेजाडा		न्युन	उच्च	न्युन	उच्च	उच्च
६	१३, १४	रुगा १,४,५,९	तिर्प, रुगा, लुम, सुम्ली	पारीवाट, बल्दलोटे, सुम्लीखोला	न्युन	न्युन	मध्यम	मध्यम	न्युन



रोम बजाँर गढ
प्रां.स. वि.स. अधिकारी

५.२ सोरु गाउँपालिका, मुगु

क्र.सं.	हालको वडाहरु	साविकको गा.वि.स. को नाम र वार्ड नं.	वस्तीको नाम	सम्भावीत स्थान	बाढी	पहिरो	महामारी	आगलागी	भूक्षय
१	१, २	नार्थपु १९	नार्थपु, नचारा, गहताडी, जवलधारा		न्युन	उच्च	उच्च	न्युन	मध्यम
२	३	भिइ १,५,७,८,९	भिइ		न्युन	उच्च	न्युन	न्युन	न्युन
३	४, ५	फोतु १९	रावलवाडा, भाटगाउ, तलीलिब्र, माथीलिब्र, फोतु, ताजा, नेर, तल्लावाडा	खेतेनी, चेपडे, गोठपाटा, कोटपाटा, नेर, चुलीसोफो	उच्च	मध्यम	मध्यम	मध्यम	मध्यम
४	६, ७	जीमा १,३,४,५,६,७,८,९,	ख्याल्व, भट्टवाडा, पुरुमुरु	ख्याल्व, गौडा, डांडाघर, भौसीखर्क, जयसधारा	मध्यम	उच्च	उच्च	मध्यम	मध्यम
५	८	रारा १,५,६,७,८	गिलाह, कच्चे, आंसीधारा, मुर्मा	नुवाकोट, काल्यां, घट्टुखोला, वार्ष	न्युन	उच्च	न्युन	उच्च	न्युन
६	९	कालै १९	सिही, खनाया, कालै, माथीकालै	छण, सल्लेडीवन, डोटका, नाउली भिर	न्युन	उच्च	उच्च	मध्यम	मध्यम
७	१०, ११	धैनकोट ४	लोली	ढोलढुंगा	न्युन	उच्च	मध्यम	मध्यम	मध्यम



(Signature)
रेम बहादुर शर्मा
प्रमुख प्रिन्सिपल अधिकारी

५.३ खत्याड गाउँपालिका, मुगु

क्र.सं.	हालको वडाहरू	साविकको गा.वि.स. को नाम र वार्ड नं.	वस्तीको नाम	सम्भावित स्थान	बाढी	पहिरो	महामारी	आगलागी	भूक्षय
१	१, २	सेरी १९	जम्फै, कर्मासी, साटवाडा, गाडेखोला, बमकाडा, जाम, डाडुपाटा, सेरी, जोगीलेख	कर्मासी, फुलेको घर, साटवाडा, जम्फै बमकाडा	मध्यम	उच्च	न्यून	न्यून	न्यून
२	३, ४	श्रीकोट ३, ६, ८, ९	माथिखर्क, केरै, हिगोठी, पैबु	खर्क, पैबु	न्यून	न्यून	मध्यम	उच्च	न्यून
३	५	खमाले १९	भागोटी, कवा, खमाले, कोटिला, चाकपाडे, लमेरा	नाउली, कालीकाडा, धौभिड	न्यून	मध्यम	न्यून	उच्च	मध्यम
४	६, ७	गम्था ४, ७, ८, ९	पन्सेरी, रामतडी, थारा, गम्था	कटुलपाटा, कुसुमवाडा, वैरापाटा	न्यून	उच्च	उच्च	मध्यम	मध्यम
५	८	हयाङ्गलु १ देखि ६	विना, डुमाना, माची, हयाङ्गल, रिगा, ठमलेख	रिगागाँउ, जर्क	उच्च	मध्यम	उच्च	उच्च	मध्यम
६	९	सुकाढिक ४, ५, ६, ७, ८, ९	नर्खजी, सुकाढिक, जामीर	नखर्जी	न्यून	उच्च	मध्यम	न्यून	न्यून
७	१०	सुकाढिक १, २, ३, हयाङ्गलु ७, ८, ९	सुकाढीक, आम, रिगा, ठाम लेख	रिगा, सेह	न्यून	उच्च	मध्यम	न्यून	न्यून
८	११	कोटडांडा १, ४, ५, ६, ८, ९	रिखीया, रातापानी, डाडिया	फेरडाली, ठुलाघर, दोउली, हाडी, हाराबुम्ती, लुइ	न्यून	उच्च	मध्यम	उच्च	मध्यम

मुगु नगरपालिका अफिसर
प्रमुख निवासी अधिकारी
१-सेरा १९

५.४ मुगुम् कामारीड गाउँपालिका, मुगु

क्र.सं.	हालको वडाहरु	साविकको गा.वि.स. को नाम र वार्ड नं.	वस्तीको नाम	सम्भावीत स्थान	बाढी	पहिरों	महामारी	आगलागी	भूक्षय
१	१	डोल्फु, चिताइ १ देखि ९	डोल्फु, चिताइ	देलमिस्वा	उच्च	उच्च	मध्यम	न्युन	मध्यम
२	२	मुगु १ देखि ९	मुगु	सुलुमा	न्युन	न्युन	न्युन	न्युन	मध्यम
३	३, ४	किम्री १ देखि ९	किम्री, कार्ती, ताखा, खारी	खारी देखि ताखाको वाटो	न्युन	उच्च	न्युन	न्युन	मध्यम
४	५, ६	पुलु १ देखि ९	पुअ, रिउस, दाउरा सेरोग,	पुलु विद्यालय, पुलु बजार	उच्च	उच्च	न्युन	न्युन	मध्यम
५	७, ८, ९	मांग्री १, २, ३, ४, ५, ६	मांग्री, चिमाथ, मह, छाइल, पापु	छाइल, पापु, चिमाथ गोरपाले,	न्युन	उच्च	न्युन	न्युन	मध्यम

जोखीम नक्शांकनको विश्लेषण गर्दा माथिको तालिका अनुसार उच्च जोखीममा (रातो रंग) को रूपमा पहिचान भएका वस्ति, गाउँहरुलाई सम्बन्धीत स्थानीय तह, सरकारी तथा गैरसरकारी तहहरुले जोखिमको अवस्थालाई न्युनिकरण गर्नको लागि सोहि बमोजिम कार्यक्रम तर्जुमा तथा विपद् पूर्वतयारी गर्न आवश्यक देखिन्छ ।

1-1-1



रोग रोकथाम अधिकारी
प्रमुख प्रिक्ला अधिकारी

६. तहगत भूमिका तथा जिम्मेवारी

जिल्लामा विपद्साग सम्बन्धित विषयहरुको नेतृत्व जिल्ला विपद् व्यवस्थापन समितिको रहनेछ । त्यसैगरी नगरपालिका तथा गाउँपालिका तहमा स्थानीय विपद् व्यवस्थापन समिति रहनेछ । स्थानीय स्तरमा पनि स्थानीय आवश्यकता अनुसार अन्य साभेदार संस्थाहरु एवं दातृ तहहरुसंग साभेदारी गर्न सकिनेछ । यस योजना कार्यन्वयनका लागि विभिन्न ११ विषयगत क्षेत्रहरु निर्माण गरिएका छन् । विषयगत क्षेत्रका अगुवा संस्थाहरु र सदस्यहरुको नामावली तलको तालिकामा प्रस्तुत गरिएका छ ।

तालिका नं. ५: विषयगत क्षेत्रहरु, अगुवा संस्था र सदस्यहरु

क्र.स.	विषयगत क्षेत्रहरु	अगुवा संस्था	सदस्यहरु	
१.	सूचना खोज तथा उद्धार	जिल्ला प्रशासन कार्यालय	<ul style="list-style-type: none"> नेपाली सेना नेपाल प्रहरी सशस्त्र प्रहरी नेपाल रेडक्रस सोसाइटी स्थानीय तह नेपाल टेलिकम NGOs/INGOs 	<ul style="list-style-type: none"> मुगु एफ.एम. खेस्मालिका एफ.एम. रारा एफ.एम. सौर्योदय एफ.एम. स्थानीय पत्रकार राजनीतिक दल स्थानीय विपद् व्यवस्थापन समिति
२.	शिविर तथा गैर खाद्य सामग्री	नेपाल रेडक्रस सोसाइटी मुगु शाखा	<ul style="list-style-type: none"> जिल्ला प्रशासन कार्यालय स्थानीय तह जिल्ला समन्वय समितिको कार्यालय नागरिक समाज गैरसरकारी संस्थाहरु 	<ul style="list-style-type: none"> शिक्षा विकास तथा समन्वय इकाई कार्यालय राजनैतिक दलहरु स्थानीय विपद् व्यवस्थापन समिति
३.	सर्वेक्षण	नेपाल रेडक्रस सोसाइटी मुगु शाखा	<ul style="list-style-type: none"> नेपाल प्रहरी गाउँपालिका तथा नगरपालिकाहरु गैरसरकारी संस्थाहरु 	<ul style="list-style-type: none"> स्थानीय क्लवहरु, राजनैतिक दलहरु विषयगत नेतृत्व गर्ने तहहरु
४.	- राहत संकलन - संकलन वितरण	जिल्ला विपद् व्यवस्थापन समिति मुगु, स्थानीय विपद् व्यवस्थापन समिति नेपाल रेडक्रस सोसाइटी मुगु शाखा	<ul style="list-style-type: none"> गै.स.स./अ.गै.स. सवै सुरक्षा निकायहरु नागरिक समाज स्थानीय विपद् व्यवस्थापन समिति 	<ul style="list-style-type: none"> स्थानीय तहहरु स्थानीय क्लवहरु राजनैतिक दलहरु मुगु उद्योग वाणिज्य संघ व्यक्तिगत तथा संस्थागत दाता
५.	खानेपानी तथासरसफाई	खानेपानी तथा सरसफाई डिभिजन	<ul style="list-style-type: none"> जिल्ला समन्वय कार्यालय नेपाल रेडक्रस सोसाइटी स्थानीय वृह 	<ul style="list-style-type: none"> UNICEF HERINDEC KIRDARC

		कार्यालय स्थानीय तहहरु	<ul style="list-style-type: none"> • स्वास्थ्य क्षेत्रमा काम गर्ने संस्थाहरु • HIRYSDEC • KPADF 	<ul style="list-style-type: none"> • सप्रोस नेपाल • GNI • MCDC
६.	उद्धार सामाग्री तथा गोदाम व्यवस्थापन	जिल्ला समन्वय समिति स्थानीय तहहरु	<ul style="list-style-type: none"> • उद्योग बाणिज्य संघ मुगु यातायात व्यवसायी समिति • खच्चर व्यवसायी संघ 	<ul style="list-style-type: none"> • नेपाल रेडक्रस • अन्य सहयोगी संस्थाहरु
७.	खाद्य तथा कृषि	नेपाल खाद्य संस्थान, कृषि ज्ञान केन्द्र इकाई कार्यालय	<ul style="list-style-type: none"> • विश्व खाद्य कार्यक्रम • उद्योग वाणिज्य संघ • नेपाल साल्ट ट्रेडिङ कर्पोरेशन • पशु अस्पताल तथा पशु सेवा कार्यालय • शिक्षा विकास तथा समन्वय इकाई 	<ul style="list-style-type: none"> • जिल्ला समन्वय समिति • KIRDARC • RRDC • सप्रोस नेपाल • HREND, Mugu
८.	पुनर्स्थापना तथा पुनर्निर्माण	जिल्ला समन्वय कार्यालय	<ul style="list-style-type: none"> • जिल्ला वन कार्यालय • उद्योग तथा उपभोक्ता हित संरक्षण कार्यालय • न.पां., गा.पा. • वन समितिहरु • सहास नेपाल 	<ul style="list-style-type: none"> • UMN • INF • KIRDARC • HREND
९.	संरक्षण	जिल्ला प्रशासन कार्यालय गा.पा., न.पा. महिला शाखा	<ul style="list-style-type: none"> • जिल्ला प्रशासन कार्यालय • जिल्ला प्रहरी कार्यालय • जिल्ला समन्वय कार्यालय • KIRDARC 	<ul style="list-style-type: none"> • Unicef • अन्तरपार्टी महिला संजाल • जिल्ला नागरिक संजाल
१०.	शिक्षा	शिक्षा विकास तथा समन्वय • स्थानीय तहहरु	<ul style="list-style-type: none"> • स्वास्थ्य सेवा कार्यालय • स्थानीय तह सबै • Unicef • HREND • HIRYSDEC • KIRDARC/World Education • UMN 	<ul style="list-style-type: none"> • RRDC • KCDC • GNI • KCDC • GSS • KCDC (Karani) • SAHAS
११.	स्वास्थ्य तथा पोषण	स्वास्थ्य कार्यालय	<ul style="list-style-type: none"> • Unicef • INF • UMN • HIRYDEC • KPADF • Phase Nepal • सप्रोस नेपाल 	<ul style="list-style-type: none"> • RRDC • GNI • SAHAS • USAID • MSNP • GSS

७. मुगु जिल्लाका मुख्य नदीनालाहरु प्रभावित हुनसक्ने स्थानहरु र आश्रय स्थलहरु

क्र.सं.	नदीको नाम	मुगु भएर बगेर आउने ठाउँहरु (नदीले प्रभाव पार्ने भूभागहरु)	आश्रय स्थल
१	मुगु कर्णाली	मुगु कर्णाली नदी किनारका बस्तीहरु	सम्बन्धित स्थानीय तहले तोके बमोजिम
२	हुम्ला कर्णाली	खत्याड गाउँपालिकाका नदी किनारका वस्तीहरु	सम्बन्धित स्थानीय तहले तोके बमोजिम
३	डोल्फु कर्णाली	मुगुम कार्मारोड गाउँपालिकाका नदी क्षेत्रका वस्तीहरु	सम्बन्धित स्थानीय तहले तोके बमोजिम
४	खत्याड खोला	खत्याड गाउँपालिका क्षेत्र	सम्बन्धित स्थानीय तहले तोके बमोजिम



(Signature)
 रोजन बास्कर महता
 प्रमुख विज्ञान अधिकारी

८. साभेदारहरुको क्षमता, सहयोगको आकलन तथा योजना

क्र.सं	आवश्यक सामग्री	आवश्यक संख्या	सहयोगी संस्थासंग रहेको	नपुग	अनुमानित रकम	कैफियत
१	गैह खाद्य सामग्रीहरु पूर्ण सेट त्रिपाल समेत	२००	२००			नेपाल रेडक्रस सोसाईटी
२	आपतकालीन त्रिपाल	५०	१०	४०		स्थानीय तहहरुले खरिद गर्नु पर्ने
३	एम्बुलेन्स	६	६			
४	दमकल	४	०	४		सबै स्थानीय तहहरुले १-१ वटा खरिद गर्नु पर्ने ।
५	हेलिकप्टर	१	०	१		नेपाल सरकारले तोकिएको स्थानमा
६	स्काभेटर	४	२	२		सबै पालिकाहरुले एक एक वटा तयारी अवस्थामा राख्नु पर्ने ।
	सामाजिक उद्धारक	६०	३०	३०		सबै स्थानीय तहहरुले तयारी अवस्थामा राख्नु पर्ने ।
८	तालिम प्राप्त उद्धारकर्मी	१००	८०	२०		ने.रे.सो., स्थानीय तह र सबै सुरक्षा निकायहरुले तयारी अवस्थामा राख्नु पर्ने ।
९	विपद् व्यवस्थापन कोष					सबै स्थानीय तहको कोष, जिल्ला विपद् व्यवस्थापन कोष
१०	आपतकालिन सेल्टर	६	२	४		सबै स्थानीय तहहरुले आपतकालिन सेल्टर, त्रिपालहरुको व्यवस्था गर्नु पर्ने ।
११	सब्वल	५०	२५ वटा	२५		सबै स्थानीय तहहरुले व्यवस्थापन गर्ने ।
१२	बेल्टा	५०	२५ वटा	२५		सबै स्थानीय तहहरुले व्यवस्थापन गर्ने ।
१३	लाईफ ज्याकेट	५०	२४ वटा	२६		सबै स्थानीय तहहरुले व्यवस्थापन गर्ने ।
१४	प्राथमिक उपचार बक्स	५०	५ वटा	४५		सबै स्थानीय तहहरुले व्यवस्थापन गर्ने ।
१५	हाते माईक	२०	४ थान	१६		सबै स्थानीय तहहरुले व्यवस्थापन गर्ने ।
१६	छिना	५०	२० वटा	३०		सबै स्थानीय तहहरुले व्यवस्थापन गर्ने ।
१७	फायर ज्याकेट	२०	४ वटा	१६		सबै स्थानीय तहहरुले व्यवस्थापन गर्ने ।
१८	हेल्मेट	५०	३० वटा	२०		सबै स्थानीय तहहरुले व्यवस्थापन गर्ने ।
१९	फरुवा	५०	१० वटा	४०		सबै स्थानीय तहहरुले व्यवस्थापन गर्ने ।
२०	स्टेचर	५०	१७ वटा	३३		सबै स्थानीय तहहरुले व्यवस्थापन गर्ने ।
२१	गैठी	५०	१७ वटा	३३		सबै स्थानीय तहहरुले व्यवस्थापन गर्ने ।
२२	डोरी	५०	१५ वटा	३५		सबै स्थानीय तहहरुले व्यवस्थापन गर्ने ।
२३	वाल्टिन	५०	२५ वटा	२५		सबै स्थानीय तहहरुले व्यवस्थापन गर्ने ।
२४	घन	५०	५ वटा	४५		सबै स्थानीय तहहरुले व्यवस्थापन गर्ने ।
२५	टेन्ट	५०	१० वटा	४०		सबै स्थानीय तहहरुले व्यवस्थापन गर्ने ।
२६	सिङ्गी	५०	५० वटा	५०		सबै स्थानीय तहहरुले व्यवस्थापन गर्ने ।
२७	रेनकोट	५०	१५ वटा	३५		सबै स्थानीय तहहरुले व्यवस्थापन गर्ने ।
२८	खाद्य तथा अन्य फुड	२००	० सेट	२००		सबै स्थानीय तहहरुले व्यवस्थापन गर्ने ।

आईटम					
२९	मेगा फोन	१०	४ थान	६	सबै स्थानीय तहहरुले व्यवस्थापन गर्ने ।
३०	हंसिया	५०	२० वटा	३०	सबै स्थानीय तहहरुले व्यवस्थापन गर्ने ।
३१	fire Extinguisher	५०	५ थान	४५	सबै स्थानीय तहहरुले व्यवस्थापन गर्ने ।
३२	फलामे गल	५०	१० थान	४०	सबै स्थानीय तहहरुले व्यवस्थापन गर्ने ।
३३	बन्चरो	५०	५	४५	सबै स्थानीय तहहरुले व्यवस्थापन गर्ने ।
३४	९ के.जि.ए.वि.सि.फायर एक्सटिङ्ग गुईसर	१०	५ वटा	५	सबै स्थानीय तहहरुले व्यवस्थापन गर्ने ।
३५	फायर प्रुफ सुट	२५	१२ वटा	१३	सबै स्थानीय तहहरुले व्यवस्थापन गर्ने ।
३६	फायर हेलमेट	२५	२५ वटा		सबै स्थानीय तहहरुले व्यवस्थापन गर्ने ।
३७	फायरप्रफ पञ्जा	२५	२५ वटा		सबै स्थानीय तहहरुले व्यवस्थापन गर्ने ।
३८	फायरप्रुफ बुट	२५	२५ वटा		सबै स्थानीय तहहरुले व्यवस्थापन गर्ने ।
३९	स्विमिङ्ग ज्याकेट (निलो र रातो)	८०	५० वटा	३०	सबै स्थानीय तहहरुले व्यवस्थापन गर्ने ।
४०	रबर बोट	१०	६ वटा	४	सबै स्थानीय तहहरुले व्यवस्थापन गर्ने ।
४१	पिक	५०	२० वटा	३०	सबै स्थानीय तहहरुले व्यवस्थापन गर्ने ।
४२	सवारी साधन	६	२	४	सबै स्थानीय तहहरुले व्यवस्थापन गर्ने ।

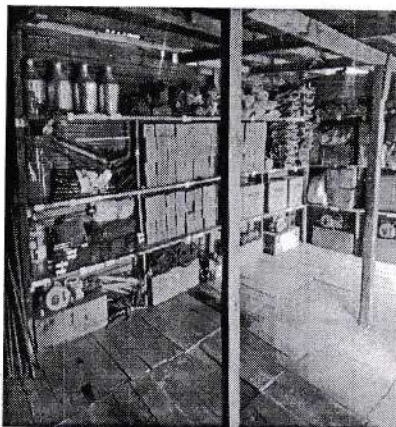
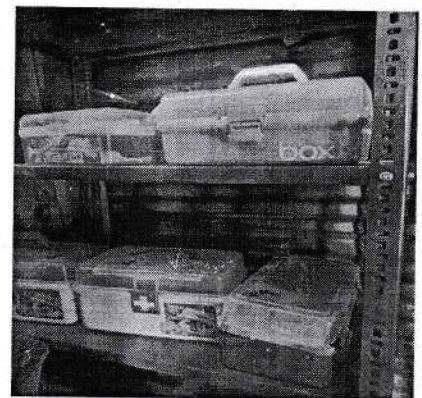
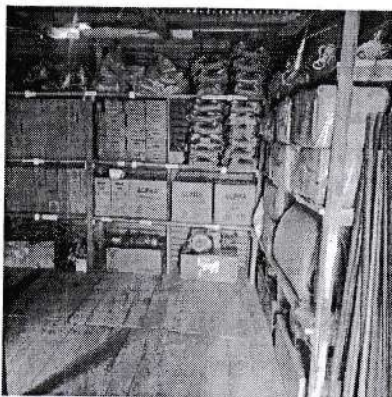
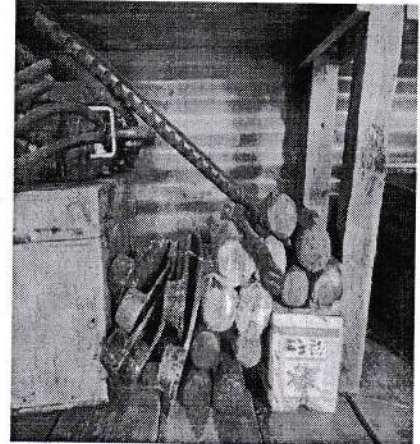


रेम बस्नेत
प्रमुख जिल्ला अधिकारी

९. प्रत्येक वडाले तयारी अवस्थामा राख्नु पर्ने अति आवश्यक खोज तथा उद्धार/राहत सामाग्रीहरुको विवरण

सि.नं.	खोज तथा उद्धार सामाग्री	जम्मा	कैफियत
१	सब्वल	५ वटा	
२	बेल्ट	५ वटा	
३	लाईफ ज्याकेट	५ वटा	
४	प्राथमिक उपचार बक्स	३ वटा	प्रत्येके टोलमा राख्नु पर्ने ।
५	हाते माईक	१ थान	
६	छिन्ना	२ वटा	
७	फायर ज्याकेट	५ वटा	
८	हेल्मेट	५ वटा	
९	फरुवा	५ वटा	
१०	स्टेचर	३ वटा	प्रत्येके टोलमा राख्नु पर्ने ।
११	गैठी	५ वटा	
१२	डोरी	३ वटा	
१३	वाल्टिन	५ वटा	
१४	घन	५ वटा	
१५	टेन्ट	५ वटा	
१६	सिष्टी	५ वटा	
१७	रेनकोट	५ वटा	
१८	राहत सामग्री नन फुड आइटम	५० सेट	आवश्यकतानुसार
१९	मेगा फोन	१ थान	
२०	हँसिया	५ वटा	
२१	Fire Extinguisher	१ थान	
२२	फलामे गल	५ थान	
२३	बन्चरो	५ थान	
२४	फायर हेल्मेट	५ वटा	
२५	फायरप्रफ पञ्जा	५ जोर	
२६	फायरप्रफ बुट	५ जोर	
२७	फायर बल्याडकेट	५ वटा	
२८	गगल सेफ्टी	५ वटा	
२९	आल्मूनियम भन्ड्याड	२ वटा	
३०	हेट लाईट/ इमरजेन्सी लाईट	५ वटा	
३१	म्याक्सेस	५ वटा	
३२	आरा ठूलो गेल काट्ने	१ वटा	
३३	आरा सानो	५ वटा	
३४	वायर कटर	५ वटा	

१०. जिल्ला आपतकालीन कार्य संचालन केन्द्र (DEOC) मा रहेका सामाग्रीहरुको विवरण



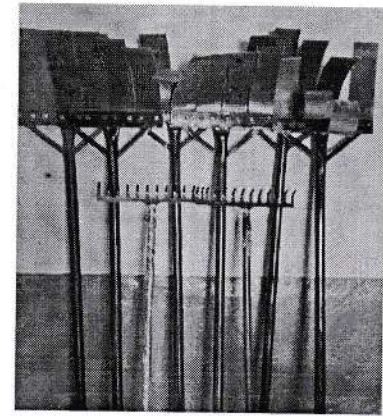
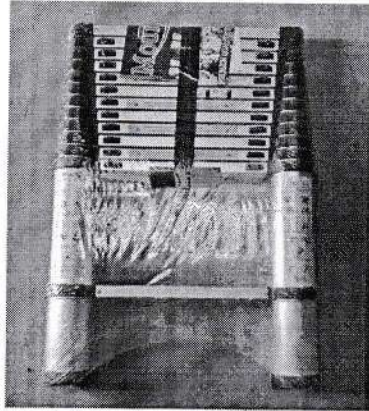
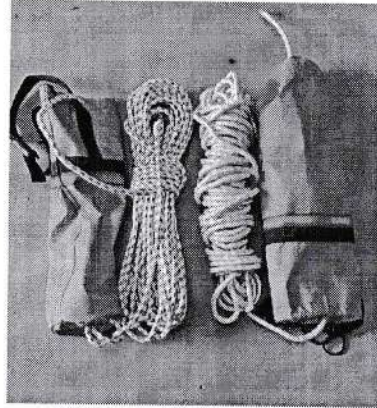
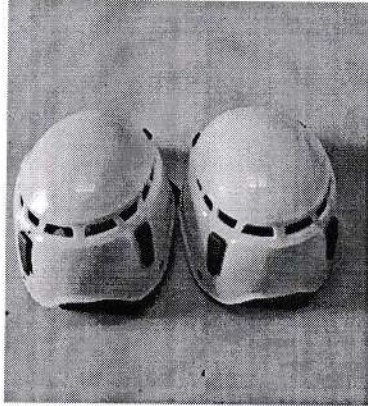
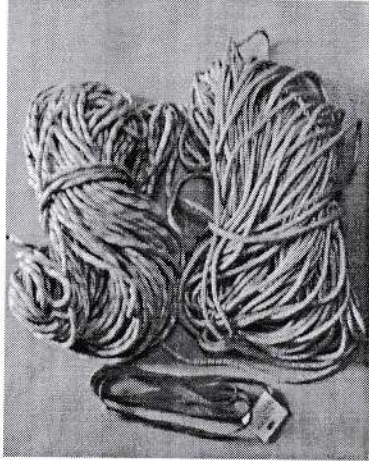
१०

राम बज्रवर महत
प्रमुख जिल्ला अधिकारी

जिल्ला प्रशासन कार्यालय
धनु

११. जिल्लामा विपद उद्धार सामग्रीहरूको उपलब्धता

सशस्त्र प्रहरी बल, नेपाल नं. ४५ गुल्मीमा रहेका उद्धार सामग्रीहरूको विवरण



बाढी पूर्वसूचनाका लागि जल तथा मौसम विभागको सम्पर्क नम्बर

सम्पर्क नं.	इमेल ठेगाना	वेबसाइट	बाढी पूर्वानुमान टोल फ्रि नं.
०१४४८६८६९	info@mfd.gov.np	www.hydrology.gov.np	११५५



[Handwritten Signature]
रोल कान्छे गजेल
प्रमुख निम्न अधिकारी